

寮 だ よ り

- 高槻温心寮 -

第82号

発行 社会福祉法人
大阪福祉事業財団
高槻温心寮
高槻市塚原1-9-1
(072) 696-0678
FAX (072) 694-8092
http://t-onshinryo.jp/

生活保護法にもとづく救護施設で
さまざまな障がいや疾病をもつ200
人の方々が生活しています。



いなほ作業場の新しい取り組み

いなほ作業場 藤原香里

いなほ作業場では1年ほど前に寮内就労班を構成し、寮内のトイレ清掃に取り組み
ています。また新たな就労として、ゴミ庫清掃就労も始めました。

コロナ禍を経て衛生面での意識が高まり、その就労の重要性・必要性も高まりました。

これまで、日課活動の充実を目指した縫製班やペーパークラフト班、内職班の作業
風景をご紹介させていただいたかと思います。新たな寮内就労は、より本格的な就労
となり、その意義もより深いものになります。温心寮の入所者の他に、通所の方や居
宅訓練中の方も参加されています。日課の確立や作業工賃のためだけでなく「働く
とは何か」を肌で感じながら、更なる自立に向け取り組んでいます。額に汗して就労に
取り組むその姿を見て、我々職員も背筋が伸びる思いです。“目標実現のための応援を
したい”——私たちの思いです。

いなほ作業場の作業・就労に興味をお持ちの方、将来地域生活を目指し就労をお考
えの方、見学も承っております。

お気軽にお問合せください。もちろん
作業作品（ガーゼはんかち・花台ふき
オリジナルシュシュ・することメモ・猫
ちゃんの爪とぎ等）をご覧になりたい方
も大歓迎です。



1/14イナほにゴミ整理「環境のために、小さなことから…」



作業作品▶

高槻温心寮 ほっとニユース



生活保護基準額の改定

生活保護基準は3年に1回、見直しをされています。
2022年に決定された基準は2023年10月から適用さ
れているのですが、その中身は高齢世帯を中心に保護基準
の引下げを決定するものでした。生活保護で暮らしている
人々から、金額が低すぎて生活が大変だという話が多く
出る中、保護基準が「高い」という評価となったのは、生
活保護基準を国民全体の生活水準から判断したのではなく、
所得下位10%の低所得層の消費実態と比較して判断した
からです。

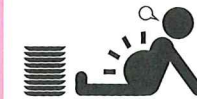
異常な物価高騰により、結果的に引下げは2024年度
までの2年間は見送ることとされ、さらに物価高騰対策と
して一人当たり月額1,000円を特例的に加算すると
されたのですが、2025年度を間近に控え、次年度予算
作成の中で生活保護基準がどうなるの注目が集まりだ
しています。

生活保護基準は憲法に基づき、誰もが健康で文化的な
生活の保障を、権利として求めることができる基準でない
といけません。また、住民税の非課税基準、就学援助の
基準、国民健康保険の減免基準など、生活保護基準を元に
各種制度の基準も連動して決められていきます。そういつ
た意味において、生活保護基準は、私たちのいのちの最低
ライン（ナショナル・ミニマム）とも言われます。生活保
護基準をどう考えてどう扱うか、これが私たちの生活を
どう考えてどう扱っていくことになるかに直結します。

昨年秋に行われた我が国やアメリカの選挙で、政権与
党側に厳しい結果が出たことは、生活者の切実な声が
映された結果であると思えます。この原稿を書いている
時点では基準がどうなるの分かりませんが、これを機
に、本来私たちがめざしたい生活のあり方を国民全体で考
えていく機会になればと思います。

施設長 中村 拓也

医務室より



新しい年を迎えて、体調はいかがでしょう
うか？暴飲暴食という言葉は、この時の
ためにつくられたのかと思える程、クリス
マスや年末年始は豪華な食事が続きます。
しかし、お正月でも24時間休むことなく
飲食物を購入できるコンビニなどが身近
にある生活では、疲れ切った胃腸が簡単
に回復しない程、内臓疲労が重症化してい
る人も少なくない事でしょう。

食べ過ぎた日は、スープや味噌汁など
胃腸を温める程度の食事にしたり、寝る
3時間前からは何も食べない、意識して
よく噛んで食べるなど生活習慣を振り
返り、見直しませんか？今年も元気に
頑張りましょう。

医務室 川添弘恵

寒くなってきて、身体に冷え
を感じる方も多いと思います。
冷えを改善するための食事
には、いくつかのポイントがあり
ます。

給食 だより

1つ目は、朝食をきちんと食べることです。
朝食を食べないと、体温が上がらないまま
1日が始まってしまい、冷えを感じやす
くなります。

2つ目は、たんぱく質を摂ることで
熱を生み出す筋肉が少ないことで冷えを感
じやすくなります。そのため、肉や魚など
のたんぱく質を摂ることで、筋肉量が増え、
冷えを改善することにつながります。

3つ目は、身体を温める食べ物を食べる
ことです。旬を迎える食材は、その季節に
あった働きをしてくれています。寒さが厳
しい季節には、ねぎや人参、ごぼう、小松
菜、生姜など、冬が旬の食材を食べて身体
を内側から温めましょう。寒い時期が続
きますが、食事から少しでも冷えを改善し
ていきましょう。

栄養士 米澤加奈

人事

新任
前田 高志 支援員 8/1
前川 萌 調理員 10/1
花森 絵美 看護師 1/1

寄贈品

住友生命保険相互会社茨木支社
住友労働組合茨木支部 タオル
岡本株式会社 靴下

ご協力お願いします

財団後援会

高槻温心寮をはじめとして、社会福祉法人 大阪
福祉事業財団は、こども、お年寄り、障がいを持つ
方々が安心して生活が送れるように、みなさま方
からのお力添えをいただいております。ひとりでも
多くの方が入会して下さいますよう、ご理解とご
協力をお願いいたします。

大阪福祉事業財団は大阪府下に老人ホーム、保育園、
障害者施設、児童養護施設、乳幼児、救護施設など
24カ所の施設や病院等を運営する社会福祉法人です。

- 個人団体 一口 年 3,000円
- 団体会員 一口 年 10,000円

賛助会員(寄付金)も、随時受付けております。

ご購入いかがですか

福祉のひろば

社会福祉の現場からの声を大切に、利用者や家族、
福祉職員、研究者が、わかりやすく報告を行い、交流
できる誌面が好評です。

福祉の未来といまを語る、社会
福祉の総合誌「福祉のひろば」を、
ぜひご購入下さい。



特集 福祉のひろば 2月号

自治体職員とともに 地域を守り育てる

- ◆1冊定価 550円(税込)
- ◆年間購読 6,600円(税込・送料は当方負担)

お申込み・お問い合わせは高槻温心寮まで ☎ 072-696-0678



Instagram

高槻温心寮Instagramはじめました！
日々の生活を載せておりますので、ご覧ください。



ONSHINRYO_TAKATUKI

防災訓練

「いざという時のために」

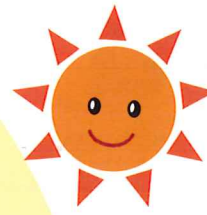


大規模災害に備えて、炊き出し訓練を行いました。この高槻も、いつ被災し避難所生活を強いられるかわかりません。震災は起きて欲しくはありませんが、とりあえず温心寮に行けば何とかかなと思ってもらえるように、日頃から地域の方々との関係づくりをしていきたいと思います。



「勢い付けて、ぞれ！」

祭 夏祭り



「みんなの笑顔のために
迄天下でも頑張ります！」



【フェアークラダンスと太鼓の競演 たおやかさと、力強さと】

スペシャル ランチ



「美味しい！」

「自然と笑顔になります」

季節の行事

寄付金助成食洗器



— 厨房内 食器洗浄機が新しくなりました —
共同募金からの支援により、食器洗浄機を新調しました。利用者みなさんが使われた食器は毎食きれいに洗浄してくれます。

寄付金助成のしくみ

募金活動で集まった寄付金は、大阪府下の約1千の民間福祉施設、福祉団体や各市区町村の社会福祉協議会の行う事業を対象に助成しています。
また、平成11年からは法人格を持たない福祉及び福祉に関連する医療保険・教育分野で活動するボランティア団体やグループの支援にも助成しています。民間の社会福祉事業すべてが対象です。



おひさまデパート

「新しい帽子似合うかな？」

「普段と違う食事旅行の楽しみ」



高槻千鳥劇場 あとの食事



民俗博物館

目帰り旅行

「どれから見ようかな？」



「モアイとピース」



敬老のつどい

「～幾つもの時代も生きて～」



今昔館

「この日のために衣装も新調しました」