

寮 だ よ り

第83号

発行 社会福祉法人
大阪福祉事業財団
高槻温心寮
高槻市塚原1-9-1
(072) 696-0678
FAX (072) 694-8092
http://t-onshinryo.jp/



Instagram
はじめました!

かくし芸大会



「うちら陽気ながしまし娘〜♪」



利用者で職員による出し物

かくし芸大会は、利用者さんが主役となり、普段は見ることのできない一面を披露する場です。出演者の皆さんは、この日のために練習を重ね、その成果を発揮されていました。歌唱や漫才、見ていて楽しめるパフォーマンスで盛りだくさんでした。大会終了後、利用者さんに感想を伺うと、多くの方から喜びの声が聞かれました。

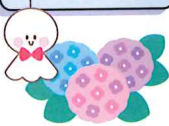
- 男性利用者さんからの感想「とても楽しかった！賞が取れてうれしかったです！」
- 女性利用者さんからの感想「いろいろなバリエーションがあって、観ていてとても楽しかった！」

たくさんの笑顔と達成感に満ちた素晴らしい大会となりました。

生活支援員 守川 歩夢

ほっとニュース

高槻温心寮



ネット社会へのつながりを

施設長 中村 拓也

大阪・関西万博が始まり、その様子がテレビなどで連日報道されています。各国パビリオンの様子も紹介されていますが、どこも物珍しく楽しそうな催しが行われており、来場者数も順調に増えているようです。施設利用者の皆さんも興味を持っておられ、話題にすることも多くなっています。

私たちが今回の大阪・関西万博へ行きたいと思ってチケットを購入しようとする、基本はスマートフォンなどを用いたWEBでの購入となります。会場内の決済では現金は使えず、キャッシュカードや各種プリペイドカード、スマートフォンの電子決済が基本となっています。キャッシュレス化は時代の流れなのでしょうが、これまで現金決済しか経験してこられなかった施設利用者の皆さんにとっては、慣れるまでにはまだまだ時間がかかりそうです。

今回の万博に限らない話ですが、スマートフォンを持たないと社会との繋がりが保てないと感じることがどんどん増えています。施設利用者の方にとっては、利用料金が高いということがネックとなっており、スマートフォンを持っておられる方はまだ少数です。スマートフォンを持っておられる方は、ラインやSNSで外部の方たちと繋がったり、WEBで情報を積極的に取得しておられます。また、利用者の方が施設から地域移行をしたいと思いつき、仕事を探そうとした場合にもスマートフォンでの職探しは不可欠となっています。

このように、現在の世の中では、スマートフォンを持たないということが社会的排除につながりかねない状況があります。政府統計によると、生活に困窮すると私たちは交際費の支出を減らす傾向があります。友人との付き合いや社会的なつながりが減少してしまうので、孤立してしまいます。そこで、経済的貧困は社会的貧困であると言われています。

地域での話を聞いていても、冷蔵庫の中が空っぽでもスマートフォンの契約は維持する、借金してもスマートフォンの通信料だけは確保する、そんな方が多数みられます。こういった人にとって、スマートフォンが社会との繋がりを維持する最後の命綱となっている様子が見られます。一方で、我が国の単身世帯の高齢者の4人に一人は、一日で誰とも会話をしない日が週に1回以上あると答えています。こちらからは、年金生活の苦しさから交際も控えざるを得ない、そういう姿が見えてきます。

私たちは、このようなインターネットでの繋がりを必要とされている方、これまでの繋がりを失って孤立してしまいがちな方、そういった方たちが安心して暮らせる社会が作れないかなと日々考えています。このところ各地で高齢者や生活困窮者の方が利用できる無料WiFiを公共施設に設置しようという動きが出ています。高槻温心寮でも、今の世の中の状況を良く見定めて、全ての人が包摂される社会を作るお手伝いをしていきたいと考えています。地域の皆さまには、今後ともご理解、ご協力をよろしくお願い致します。

医務室より



歯のお手入れはできていますか？
歯には、大切な役割があります。

- ①食べ物をしっかり噛むことで、胃や腸に負担をかけずに栄養の吸収ができます。
 - ②歯がそろっていると、ハッキリ発音ができ、会話がスムーズです。
 - ③正しい噛み合わせができていないと、踏ん張りがきいて運動能力を維持します。
 - ④噛むことによって脳に刺激が伝わり、認知症になりにくくなります。
- 他にも、味覚を豊かにする、美しい表情を作るなど、歯の働きは様々で、健康的な生活をする上で欠かせません。大切な歯を守る為にも、歯の手入れをしっかりとしましょう。

医務室 齋藤 典子

給食 だより

梅雨の季節になりました。空がどんよりとして気持ちも減ってしまいそうです。そんな時温心寮では、中庭の Parasol の下、色とりどりの花の苗を植えたエリアを眺めながら、ゆったりまったり過ごしています。その中には6月7月に最も美しく咲くアジサイもあります。花言葉は、土壌によって花の色が変わることから移り気・浮気、花が長持ちすることから辛抱強さ、小さな花が集まって咲くことから家族・和気あいあいです。色別にも花言葉があり、青色は知的・神秘的・浮気冷淡。白色は寛容・一途な愛情。赤（ピンク）色は強い愛情・元気な女性。緑色はひたむきな愛・辛抱強い愛情です。季節の花を楽しみながら、花言葉に思いを巡らせてみればちょっとロマンチックに感じられるかもしれません。心が穏やかに過ごせそうです。

給食部 伊井 豊子



人事

退職

- 3/31 高木 千春 看護師
- 3/31 岡田 美和子 栄養士
- 4/30 六車 恵子 事務員
- 3/31 梅影 亘 支援員
- 3/31 和田 裕人 運転手

異動

- 永田 俊平 総主任
槻ノ木 荘へ
- 宮内 美幸 支援員
三島の郷へ
- 奥野 正洋 支援員
三島の郷より

入職者

- 3/1 小宮 さやか 支援員
- 3/1 村田 健 支援員
- 3/1 上辻 公志郎 運転手
- 3/1 永井 久代 運転手
- 4/1 西井 慶香 支援員
- 4/1 中村 文音 支援員
- 4/15 中村 恵子 支援員
- 5/7 北川 美由紀 支援員

寄贈品

- 森野 理 様
電動ベッド他
- 高槻市社会福祉協議会
米

ちょっと聞いて

生活支援部 田中 一嘉

温心寮に14年間通勤し、自転車は大切な相棒！初代は20年で約4万5千キロを走破し、今は荷物も運べる2代目が活躍中。電動ではなく自力走行を選び、坂や風を体感しながら駆け抜けるのが最高。スピードメーターやサイドミラーを活用し、安全にも気を配りつつ、風の音を耳で楽しむのが日課。向かい風まで計算しながら時間を予測し、環境にも優しいスタイルで走り続ける。これからも心地よい風を感じながら、自転車と共に進んでいきたい！



ご協力お願いします

財団後援会

高槻温心寮をはじめとして、社会福祉法人 大阪福祉事業財団は、子ども、お年寄り、障がいを持つ方々が安心して生活が送れるように、みなさま方からののお力添えをいただいております。ひとりでも多くの方が入会して下さいますよう、ご理解とご協力をお願いいたします。

大阪福祉事業財団は大阪府下に老人ホーム、保育園、障害者施設、児童養護施設、乳幼児、救護施設など24カ所の施設や病院等を運営する社会福祉法人です。

- 個人団体 一口 年 3,000円
- 団体会員 一口 年 10,000円

賛助会員(寄付金)も、随時受付けております。

ご購入いかがですか

福祉のひろば

社会福祉の現場からの声を大切に、利用者や家族、福祉職員、研究者が、わかりやすく報告を行い、交流できる誌面が好評です。

福祉の未来といまを語る、社会福祉の総合誌「福祉のひろば」を、ぜひご購入下さい。



特集 福祉のひろば 6月号
能登半島地震 被災地のいまと広域避難

- ◆ 1冊定価 550円(税込)
- ◆ 年間購読 6,600円(税込・送料は当方負担)

お申込み・お問い合わせは高槻温心寮まで ☎ 072-696-0678



合唱

おんしん祭

おんしん祭では、ゲストを招いての催しと喫茶を楽しんでいただきました。今年の喫茶のメニューは、手作りレアチーズケーキと飲み物（ホットコーヒー、アイスコーヒー、オレンジジュース）でした。皆さんとても楽しみされており、待ちきれず早くから並びに来られる方がたくさんおられました。当日は7名の利用者がウェイター、ウェイトレスとして接客を担当、テキパキとお客様の対応をされていました。元利用者や、元職員といった懐かしいお客様も来寮され、皆さん、おいしいケーキとともに、おしゃべりに花を咲かせていました。

生活支援員 秋山 ちはる

季節の行事



「チーズケーキおいしかった!」

移動スーパーでお買い物



温心寮北側のいなほ作業所の前にて、毎週木曜日の15時20分から15時50分まで移動販売が訪問しています。普段、買い物に出かけることが難しい利用者さんが、商品を手に取ってご自身で選べる楽しみを感じてもらっています。

生活支援員 桜井 直之



「いいお買い物できたわ」



「なににしようかな?」



小宮 さやか

- ① 生活支援員
- ② 福祉業界に入社をしたことをきっかけに、さまざまな障害を持った方への興味をもち、さまざまな背景をもつ人々をサポート出来るようになりたいと思っていたところ、救護施設を知り入社に至りました。
- ③ 1人1人が生きたいように生きられるよう、職員全員で最善を尽くしているところ。職員も温心寮に住む皆さんも仲が良く明るいところ。
- ④ 温心寮があるところ。
- ⑤ まだまだ分からないことがある私ですが、皆さんが生きたいように生きられるよう最善を尽くしたいと思っていますので、今後ともよろしくお願ひします。



北川 美由紀

- ① 生活支援員
- ② これまで医療や保険、物流など様々な業界で事務の仕事に携わってきましたが、今後は人と関わる仕事に少しずつ軸を移していきたいと考えていました。そんな中で温心寮の求人を見つけ、環境や雰囲気が自分に合いそうだと感じ応募し、今回働かせていただくことになりました。
- ③ 職員の皆さんがとても温かく、初日から安心して仕事を始めることができました。分からないことにも丁寧に教えてくださるのでとても働きやすいと感じています。
- ④ 奈佐原のほうにある殿岡神社はちょっとしたお気に入りの場所です。大きな神社ではないですが、自然に囲まれていて空気が澄んでいて、ふと立ち寄るとホッとします。実は古墳もあって、地元の歴史を感じられるのもなんだかいいなと思っています。
- ⑤ まだまだ学ぶことも多いですが、感謝の気持ちを忘れず一つひとつ丁寧に取り組んでいきたいと思ひます。どうぞよろしくお願ひ致します。

ニューフェイスのご紹介



- ① 職種 ② 志望動機 ③ 温心寮の良いところ
- ④ 私だけが知っている高槻市の良いところ ⑤ 最後にひと言



奥野正洋

西井 慶香

中村 文音

- ① 支援員
- ② 三島の郷から異動してきました。
- ③ 異動してきて間もない為、これから沢山見つけたいと思ひます。
- ④ 大阪とは思えない景色が見られる。
- ⑤ 一生懸命頑張るのでよろしくお願ひします。

- ① 生活支援員
- ② 困っている人の役に立ちたかったからです。
- ③ 利用者の皆さんの笑顔を見て、元気がもらえるところなんです。
- ④ ハニワや、日本酒が美味しいイメージです。
- ⑤ 「この人、いつも笑顔で元気やなあ」と思ひもらえる支援員になります!

- ① 生活支援員
- ② ゼミの教授の影響で貧困分野に興味を持ち教授に紹介していただいた高槻温心寮でなら貧困分野に携わり続けられると思ったから。
- ③ フロア会議があることで利用者への支援を定期的にフロア会議全体で見直す事ができる事。
- ④ (高槻市の印象はどうか?) 人が多いです。
- ⑤ 器用なほうではないため、同じことを何回も質問させていただいたり迷惑をかけることも多いとは思ひますが「一生懸命」がんばりますのでよろしくお願ひいたします!



中村 恵子

- ① 生活支援員
- ② 利用者の方々の笑顔を増やす支援ができればと思ひて。
- ③ 明るく穏やかな雰囲気を感じられる。
- ⑤ 最後にひと言：笑顔で働ける職場だと感じております。明るく親切的な皆様に感謝!



村田 健

- ① 生活支援員
- ② 最初は運転手の面接でしたが、いなほの欠員が出る為、そちらの仕事ではと、施設長に勧められ入職しました。
- ③ コミュニケーションが活発。
- ⑤ 頑張ります。

